

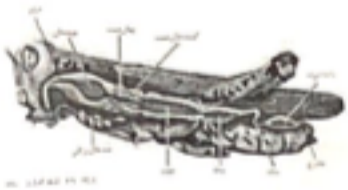
۴-۱۵۶

انتزاع غبار آب با عدس خاص فنزج آب از مسدود یا لخته های نگهبان درون لانه شود.

۱-۱۵۷

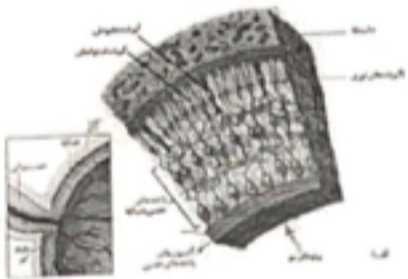


بر اساس تقاضای بیرونی ناب لوله کالیکر هم به روده تخلیه می شود.



ملخ حشره است و لوله کالیکر دارد.

۲-۱۵۸



باتوجه به شکل ۴ در مجاورت کلیه (داخل تریبون) لایه کوره ضمیمه متغیر می شود.

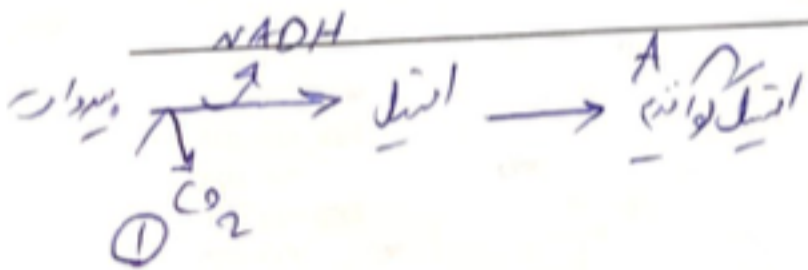


۲-۱۵۹

بر اساس فن ناب حشره ۱۱۶ حداقل ناب نیزه ضمیمه می باشد.

۴-۱۶۰

ریش در که بدلم زنده سازگار است



۱-۱۶۱

در ابتدا در انزیمه C_2 آزاد می شود.

۳-۱۶۲

در آن زمان هر چه باقی بماند و در هر نوعی از او نه چوب میماند یا لخته و آن را درها از بین می رفته اند.

۳-۱۶۳

به صفی‌الله در تقارن صورت سوال است که در مجاری صورت انسان (قبل از جفت) مقدار آن است

۴-۱۶۴

الف - تغییر در ویسکوزیته مایع در بافت تغییر در ویسکوزیته مایع در بافت تغییر در ویسکوزیته مایع در بافت
ب - ممکن باشد تغییر شکل شود
ج - ممکن باشد تغییر شکل شود
د - هم در توالی و هم در مقدار RNA یکسان است

۳-۱۶۵

با توجه به شکل ۱۳ از فصل ۱۳ که در آن شکل است زخمیده B نسبت به زخمیده A، انتقار آکسن بین این دو نزدیک است

۱-۱۶۶

مشاور صورت سوال خرد کردن بالغ است که در آن وقت است استفاده جالب است
صراحتاً صریحاً و صریحاً

۱-۱۶۷ الف و ج درست است (۲)

الف - مشاور و آلدوسترون است
ب - سرخس و پودر در اطراف خیمه‌های مختلف
ج - مشاور و آلدوسترون است
د - در کورنیزه باز هیزب نداریم

۴-۱۶۸

با توجه به شکل فعالیت و هر ۱۱۴ حقه که نخچه از سامانه بابت نورینی است به دفع رسیدن است

۲-۱۶۹

با توجه به نقشه A ترتیب بیان شکل است
۲ ← ۴ ← ۱ ← ۳

۳-۱۷۰

بر اساس متن مراجع، با اثرات آفریننده ۳ - هم است

۲-۱۷۱

الف ← بدای روش دم انتقال نیز به پروتئین داریم
ب ←
ج ←
د ← تشکله ریه هر دو به آب اندکسیه زود
اندر ریه پروتئین است که در خرابی زود
و لگوتر دیده نمی شود

۲-۱۷۲

همه یون که اذیت یار این اهد یون کاسی به یونین / نترینه ۲ به تدریب و تدریب و تدریب این دو یون را
است که کرده است

۳-۱۷۳

مطابق اصول توکی ها هر قطره است عدا که در این مایع در این سیستم است و در این سیستم
توکی اول ← در داخل دندان شکل میگیرد اما توکی قبلی در آن در آن لقا در این سیستم است
ابتدا

۲-۱۷۴

صورت سوال در مورد توکیون گفته اند تفسیرات در این شماره هم می تواند تفسیر شده ای داشته
رصوح کنیدی هر ۱۷ - بار در حرف آخر

۱-۱۷۵

در علاج ~~و~~ وجود عذرتیج گفته ایلا که در زیر چند دان مستند
آن همان محله ها تا به اوقات گفته تقدیر است و نیز در این زمان گفته

۱-۱۷۶

بدان شکل ۲ ~~و~~ فصل تولید مثل کاملاً شکل است

۴-۱۷۷

صورت سوال تقدیر زیر می ط است و کی تدریب ۴ هر فیه می ط است

۱-۱۷۸

لغت های که آورده لغت بود است و از این ها بنا بر این است

۱۷۹-۲

سوال ۱۷۹: ~~سوال ۱۷۹~~
تذکره ۳: بیوکاپوت است. هر چند و طراح فقط DNA هسته ای از در نظر گرفته شده.

۱۸۰-۳

سوال ۱۸۰: بازنه اول است و دارد که می تواند هسته ای (موا یا لفظی) در سطح نه.

۱۸۱-۱

$AABB\ CC \times aabbcc \rightarrow AaBbCc$

۱۸۲-۴

سوال ۱۸۲: و آغازین (بیوکاپوت)
صدقه سوال: بیوکاپوت ها است و دارد
(۱) برای هر دو غلط
(۲) برای بیوکاپوت غلط
(۳) فقط برای بیوکاپوت غلط
(۴) برای هر دو بیوکاپوت غلط

۱۸۳-۲

سوال ۱۸۳: ص ۴۷ - پاراگراف اول

۱۸۴-۳

سوال ۱۸۴: مخفی در کنار تبار به سمت مقابل ارسال ~~شکل ۱۴~~

۱۸۵-۳

سوال ۱۸۵: در بیان یافته ها بیوکاپوت غلط است و نداریم.

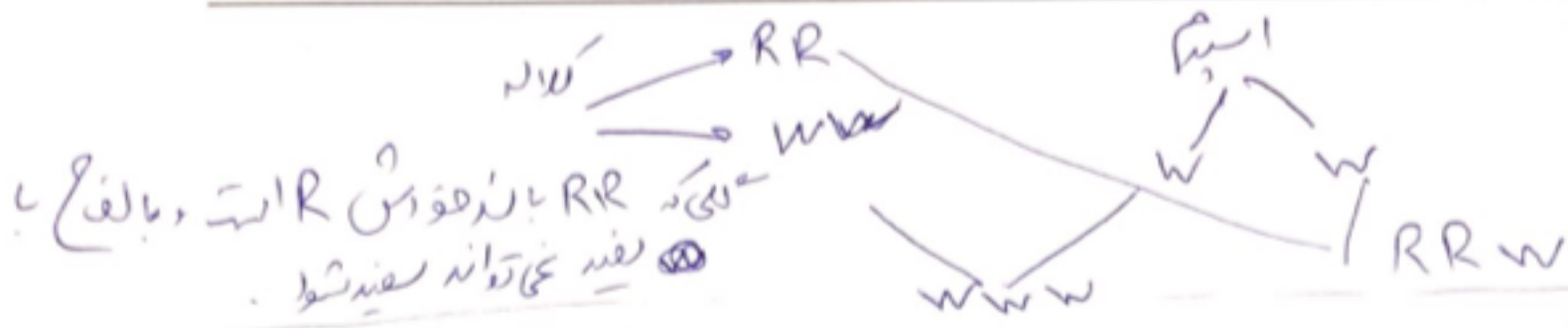
۱۸۶-۱

سوال ۱۸۶: فقط DNA هسته ای را در نظر بگیرید عبارت نادرست است.

۱۸۷-

سوال ۱۸۷: فقط ب نادرست است.
الف - خط نادر است.
ب - نادرست است.
ج - عوزهای بیون دانه بیوکاپوت است قبل از تکثیر رویان از بین می آید. ص ۱۳۴
د - ص ۱۳۴ پاراگراف آخر

ع-۱۸۸



ع-۱۸۹

هس و توانسته

فردی که لبلول‌های سفید گوانای تو انداز (ریابیز) دارند. این فرد در نوع II از یافته‌ها داشته و دیگر و تقویت آن در سطح عملیوند که هر دو از لبلول‌های سفید هستند.

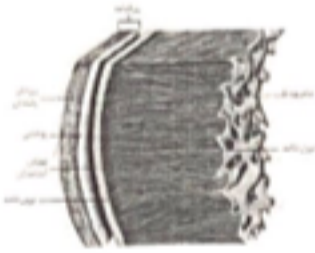
ع-۱۹۰

پروئین فعال کند، به گانگی و انقباض فعال کند و مثل هس شود و به RAA پروئین کند گانگی را از انداز رانش می‌کنند.

ع-۱۹۱

در بی‌حرفه‌ها هر کالون در تقارن از صورت گانگینه.

ع-۱۹۲



نخستین ادر ۲ یافت پروئین در استخوان زائده که سطح اندام است.

ع-۱۹۳

باید در سیانوباکتری ← هر ۲ توانایی تقسیم قلمی خود را نیز در ادر دارند.

ع-۱۹۴

ADP از سوسوزیون جدا می‌شود (قبل از انقباض) شکل ۱۶ عرده

۱-۱۹۵

رجوع به متن ص ۱۲ و ۱۰ - پارالگراف اول و دوم
فصل ۵

۲-۱۹۶

شده که دولتی دار.

۱۹۸ ~~۱۹۷~~ ~~۱۹۶~~ ~~۱۹۵~~ (۳)

و برخی تفاوتها را اشاره دار.

۱۹۷

الف - هدف حفاظت از ای قضاوت در بخش سلول است و کس بیگونی تقویت عملکرد عذوقها (برعکس حفاظت)
ب - آنفیس های کت شکر از این است
ج - د - بیگونی

۱-۱۹۹

فصل تقنین پرنده یارده ص ۱۲۴

۲۰۰

~~شده است~~ ~~علاوه بر~~ ~~در~~ ~~مجموعه~~ ~~این~~ ~~نوع~~ ~~نه~~ ~~فرد~~ ~~بالغ~~

AB
Dd
Hh

Bb
Dd
Kk

۵۵ دارم (مقادیر بدون آس) دون (ABO)

۲۰۱ بیونادایج

۲-۲۰۲

به صورت لیست است. ج. علاوه بر آن. و برخی مربوط به این است نه فرد بالغ

۱-۲۰۳

پرده کودن ~~بزرگ~~ مانع اختلاط است.

ع-۲۰۴

رطوبت به کسر ۸

ویژگی‌های آمل‌های عصبی این است که در اطراف تاثير بر نوع پروتئين كائابى باعث باز شدن آنها گردد.

ع-۲۰۵

فقوا الكوريات هاسيزيند دارند .

با آرزوی موفقیت

آکارمی زیست بیورد

جدید زیست